

Fondation Joël

KindErspitex⁺ | aide rapidement
et simplement

Rapport annuel 2023



Rapport du président

La Fondation Joël Kinderspitex a pour but la prise en charge globale de nourrissons, d'enfants, d'adolescents et de jeunes adultes nécessitant des soins, avec leurs familles, dans tous les cantons de Suisse alémanique, dans certaines parties de la Suisse romande ainsi que dans la Principauté du Liechtenstein. La fondation Kinderspitex remplit son objectif en créant des offres de soutien et de conseil appropriées et en faisant appel à des professionnels des soins. La fondation ne poursuit aucun but lucratif ou commercial et est exonérée d'impôts.

Actuellement, environ 280 collaborateurs soignent et prennent en charge plus de 300 enfants atteints d'une maladie ou d'un handicap grave. La demande de soins professionnels et le besoin de soutien des familles concernées sont très importants.

L'année dernière, il a donc été nécessaire d'adapter l'organisation de la fondation sur le plan structurel. Dans le domaine de l'administration, les différentes tâches ont été regroupées sous le nom de



„Services centraux“ et les collaborateurs ont été placés sous la responsabilité de Nadine Fankhauser.

Le département „Organisation du développement des soins“ a été créé pour les multiples tâches dans le domaine du développement de la qualité et du soutien, et est dirigé par Sabina Di Giusto. Elle soutient les régi-

ons par son expertise en soins psychiatriques et somatiques, ainsi qu'en matière de formation et de gestion de la qualité.

En août, la grande région 1 a été divisée en deux régions, chacune placée sous la responsabilité d'une nouvelle direction régionale. Susanne Lüthi dirige la région du Moyen-Pays ouest et Manuela Graewid la région du Moyen-pays et Suisse centrale. Nous sommes heureux que le soutien aux familles ait pu se poursuivre dans les conditions habituelles, même pendant la réorganisation.

Nous remercions chaleureusement les familles et leurs enfants pour leur confiance en notre travail et les collaborateurs pour leur grand engagement. Un grand merci aux membres bénévoles du comité des associations de bienfaiteurs et aux nombreux donateurs. Grâce à eux, nous pouvons également terminer l'année en équilibre financier. Nous nous réjouissons de pouvoir nous engager, avec le nouveau membre du conseil de fondation Felix Dettwiler et les membres éprouvés du conseil, dans l'esprit de la fondatrice Verena Mühlemann, afin d'apporter le meilleur soutien possible aux enfants ayant des besoins spécifiques.

André Fluri, président du conseil de la fondation

Rapport de la direction

En vue des défis à venir, l'année passée, davantage que les autres années, a été marquée par des adaptations structurelles et organisationnelles. Outre les défis connus tels que le manque de personnel qualifié et la forte demande de prestations de soins professionnels, nous avons poursuivi la numérisation de nos processus et mis en œuvre le nouveau règlement sur la protection des données. Le lancement de toute une série d'activités visant à promouvoir les

collaborateurs a été marqué dès janvier par la formation de Sascha Caspers, membre du conseil de fondation de Joël Kinderspitex, sur l'évaluation clinique dans les soins psychopédiatriques. En outre, l'expertise dans les domaines des soins somatiques et plus particulièrement des soins palliatifs pédiatriques a été développée. L'audit de surveillance de la Concret AG en mai a donné des indications importantes sur la qualité de nos soins en vue du troisième cycle de recertification.

Dans le domaine des prestations de services, l'offre très demandée de la colocation Kunterbunt a pu être réalisée avec succès, avec des week-ends de soulagement des parents sur trois sites et une semaine de vacances dans la région de la Suisse orientale. Des équipes très motivées et engagées ont passé des week-ends, du vendredi au dimanche, avec des enfants formidables. Ils ont ri, joué, bricolé, mangé, se sont baignés, et bien plus encore. Nous nous sentons privilégiés de pouvoir également proposer de véritables offres de décharge grâce aux dons. Dans le canton d'Argovie, l'offre de soins financée par le canton pour les enfants ayant des besoins en soins intensifs de plus de six heures, a également été élargie. Un travail actif de mise en réseau, également en tant que membre de Spitex Suisse, et notre présence dans les médias ont contribué à faire connaître l'offre d'aide du Kinderspitex aux familles qui en ont besoin. C'est ainsi que nous avons à nouveau présenté notre important travail au Congrès national des soins à Berne et à des foires grand public comme Precura à Zurich. Les collaborateurs des régions ont en outre participé activement à la Journée des malades, à la Journée nationale des Spitex et à d'autres événements importants.

Nous sommes fiers de nos collaborateurs, qui s'investissent énormément chaque jour, 24 heures sur 24 - et soignent nos patients avec d'excellentes connaissances techniques, compréhension et empathie. En guise de remerciement et dans la perspective des 33 ans d'existence du Kinderspitex, nous avons eu le plaisir d'organiser au printemps une manifestation très réussie pour le personnel à Zurich. Nous nous réjouissons de poursuivre une collaboration fructueuse avec tous nos partenaires commerciaux, nos collaborateurs et toutes les nombreuses personnes qui nous soutiennent avec estime, en particulier les femmes et les hommes bénévoles du conseil de fondation.

Franz Elmer, directeur

Rapport des responsables financiers

Suite à la croissance des missions et au comportement réjouissant des donateurs, la limite du chiffre d'affaires de CHF 10.3 millions (année précédente: 9 millions) ou de CHF 12.3 millions dons compris (année précédente: 10.5 millions) a pu être atteinte en 2023. Dans le produit net des dons, des allocations issues du travail bénévole d'un montant de KCHF 614 (année précédente KCHF 562) ont été prises en compte. Le résultat annuel de l'exercice 2023 était équilibré. Fin 2023, Joël Kinderspitex employait 286 collaborateurs, ce qui correspond à 88,75 postes à temps plein. Grâce à la demande toujours croissante de prestations d'aide et de soins à domicile, la productivité a augmenté d'environ 14% pour atteindre près de 100'000 heures (année précédente: 88'000). Environ 107% (101% hors bénévolat) des recettes sont dépensées pour les frais de personnel, y compris les frais de transport. Cela signifie que la fondation continue de dépendre largement des dons. En ce qui concerne les liquidités, nous avons pu comptabiliser CHF 194'426.40 de l'association des donateurs Kinderspitex Joël Mühlemann et CHF 11'808.75 de l'association des donateurs O.ch. Afin de pouvoir couvrir les coûts à l'avenir, les payeurs responsa-



bles (assureurs, cantons et communes) doivent adapter les tarifs. En 2023, les soins dispensés par Joël Kinderspitex ont eu lieu dans tous les cantons de Suisse alémanique, dans certaines parties de la Suisse romande et dans la Principauté du Liechtenstein, les cantons participant à chaque fois de manière très différente aux frais.

Les revendications en matière de soins et de pénurie de personnel qualifié sont loin d'être couvertes. Le Kinderspitex a besoin de plus de moyens financiers pour que les conditions d'embauche (salaires, temps de trajet) dans le domaine des soins soient encore plus attrayantes. L'adaptation structurelle de l'organisation au cours de l'année précédente a entraîné une augmentation des charges de personnel et des coûts d'exploitation. Les charges de personnel se sont élevées à 11 millions (année précédente: 9,5 millions). Heureusement, des moyens supplémentaires ont pu être consacrés à la formation continue et à l'adaptation de l'indemnité de trajet. Les charges d'exploitation se sont élevées à 1 million, soit CHF 117 000 de plus que l'année précédente. A partir de novembre 2023, des locaux ont été loués pour un nouveau bureau régional à Kirchberg. L'augmentation des dépenses informatiques résulte du passage à un nouveau fournisseur de support avec des coûts uniques de projet et d'acquisition de matériel. La Fondation Joël Kinderspitex s'efforce toujours de trouver un équilibre entre la qualité pour les familles, le financement des prestations et des conditions de travail attrayantes pour les collaborateurs.

[Nadine Fankhauser, responsable des services centraux](#)

Rapport collecte de fonds et communication

Le financement des prestations de soins est très complexe et pose chaque année de grands défis à la Fondation Joël Kinderspitex. En principe, les prestations de soins sont prises en charge par les assureurs, mais les tarifs actuels et le financement des coûts résiduels par les communes ou les cantons ne permettent pas de couvrir tous

les frais. Cela signifie que nous devons financer les coûts non couverts par des dons. De plus, les prestations d'assistance nécessaires pour pouvoir prodiguer des soins ne sont malheureusement pas financées. La demande de soins et de soutien professionnels de la part des familles a fortement augmenté l'année

dernière, comme les années précédentes. Les programmes tels que le soulagement parental, le soutien dans les cas difficiles, l'accompagnement à l'hôpital et en cas de deuil et la collocation Kunterbunt sont financés en grande partie par des dons. C'est pourquoi les enfants que nous prenons en charge et leur entourage dépendent en grande partie du soutien privé. Heureusement, nous pouvons compter sur la solidarité de nombreuses personnes et institutions, telles que des fondations, des paroisses et des entreprises, qui soutiennent le Kinderspitex. Au nom de tous les clients, petits et grands, des collaborateurs et du conseil de fondation, nous les remercions chaleureusement pour leurs généreux dons et la confiance qu'ils nous témoignent. Nous sommes très heureux et fiers de pouvoir compter sur autant de donateurs. Afin de couvrir les importants besoins financiers et d'exprimer notre gratitude, le dialogue et donc la communication sont essentiels. Nous sommes ainsi présents dans le plus grand nombre possible de systèmes médiatiques, tels que les journaux, les émissions de télévision et de radio, les médias sociaux ainsi que sur des salons, des marchés et de nombreux autres événements de plus ou moins grande envergure.

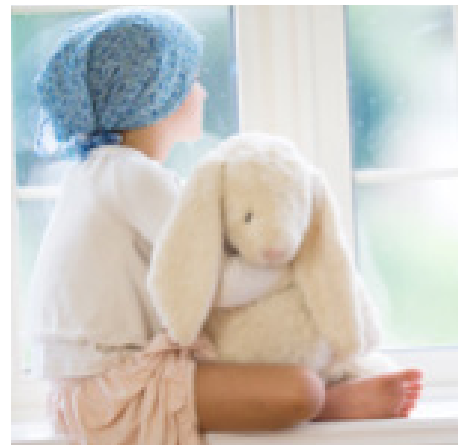
Nous intervenons volontiers dans les écoles, lors de soirées associatives, de déjeuners de travail à l'occasion d'événements d'entreprise, de conférences auprès de clubs, de prestataires de services et d'universités, afin de présenter notre important travail. Il nous tient à cœur de communiquer de manière active, transparente, honnête et rapide avec tous les partenaires, de faire connaître le Kinderspitex et de sensibiliser le public aux préoccupations et aux besoins des familles dont nous nous occupons, et de collecter ainsi des dons. Nous sommes particulièrement fiers de nos partenariats de communication avec des organisations sélectionnées et présentes dans les médias.

Pour cette année encore, nous souhaitons à beaucoup d'enfants d'être heureux et de sourire grâce à nos interventions, financées par des dons. Car un sourire vaut mille mots! Nous vous remercions chaleureusement de votre soutien renouvelé en 2024. [Simon Fuchser, responsable de la communication et de la collecte de fonds](#)

Rapport sur la famille

Stefanie n'a que sept ans et est atteinte d'une tumeur cérébrale dévastatrice. Au printemps 2023, les parents ont reçu la nouvelle déchirante que la maladie de Stefanie ne pouvait être traitée que de manière palliative.

Après une période interminable à l'hôpital, les parents ont pris la lourde décision de ramener la fillette chez eux. Ils souhaitent que Stefanie puisse vivre ses derniers jours dans son environnement familial, entourée de ses proches, et qu'elle puisse partir paisiblement. La situation dans laquelle se trouvent les parents et toute la famille est indescriptiblement difficile. Ils sont régulièrement submergés par le surmenage et l'impuissance. Dans ces moments difficiles, Joël Kinderspitex est un accompagnateur fidèle. Jour et nuit, les parents peuvent faire appel à l'équipe de soins et, si nécessaire, une infirmière rend visite à la famille à domicile - même les jours fériés. Ce service d'astreinte d'une valeur inestimable n'est pas financé par l'assurance maladie. Pour des familles comme celle de Stefanie, il est pourtant d'une importance capitale. Ce n'est que grâce à ce soutien que les vœux les plus chers peuvent devenir réalité: s'occuper d'enfants en situation palliative jusqu'à leur dernier souffle dans leurs propres maisons. Grâce à la présence des infirmières empathiques de Joël Kinderspitex, les parents peuvent



trouver un peu de tranquillité et la force de s'occuper aussi des frères et sœurs.

N'hésitez pas à soutenir la fondation Joël Kinderspitex. Ce n'est que grâce à votre don que nous pouvons aider d'autres familles, des enfants et des jeunes, dans les moments les plus difficiles.



Nous vous remercions de tout cœur pour votre soutien!

BILAN	2023	2022	Comptes d'exploitation	B 2024	2023	2022
Liquidités	388'103	506'765	Recettes nettes des livraisons et prestations	11'654'699	10'317'524	9'068'295
Fond de trésorerie	266'448	376'147	Recettes nettes des dons et contributions	1'602'700	1'945'373	1'450'601
Créances de fournisseurs et de services	1'587'506	1'977'829	TOTAL D'EXPLOITATION	13'257'399	12'262'897	10'518'896
Autres créances à court terme	1'582'487	255'248	Frais de personnel, frais de gestion compris	12'224'092	11'018'931	9'539'292
Dépenses prépayées	28'676	70'409	BÉNÉFICE BRUT II	1'033'307	1'243'966	979'604
Actifs circulants	3'853'220	3'186'398	Charges d'exploitations	194'083	144'922	153'648
Capital financier	56'579	91'878	Charges administratives	117'720	117'760	102'079
TOTAL DES ACTIFS	3'909'799	3'278'276	Frais de publicités, d'informatique	636'040	753'920	643'899
			Autres charges d'exploitations	947'843	1'016'603	899'626
Dettes sur achats et prestations de service	10'711	12'456	RÉSULTAT D'EXPLOITATION AVANT LE SUCCÈS FINANCIER ALLOCATIONS ET AMORTISSEMENTS (EBITDA)	85'464	227'363	79'978
Dette à court terme générant des intérêts	83'400	123'400	Amortissements et correction de la valeur sur les positions du capital financier	23'448	27'619	28'299
Autres dettes à court terme	473'989	144'829	BÉNÉFICE D'EXPLOITATION AVANT SUCCÈS FINANCIER (EBIT)	62'016	199'744	51'679
Charges à payer, provisions	1'479'523	1'358'919	Résultat financier	2'000	-2'197	-225
Charges financières à long terme	804'016	773'200	RÉSULTAT D'EXPLOITATION AVANT IMPÔTS (EBT)	64'016	197'547	51'454
Capital emprunté	2'851'638	2'412'805	Résultat des périodes extraordinaires	-50'000	-150'544	-130'000
Fonds de décharge	34'077	43'901	RESULTATS ANNUELS D'EXPLOITATION	14'016	47'003	-78'546
Fonds de projets	-	45'000	Don des mécènes	130'000	255'385	190'404
Fonds difficultés financières	-	22'390	RESULTATS ANNUELS D'EXPLOITATION	144'016	302'388	111'858
Fonds pour soins psycho-pédiatriques	-	60'000	(+) Retrait / (-) allocation au fonds de réserve	-130'000	-302'388	-111'858
Fonds pour soins psycho-pédiatriques - Home Treatment	31'926	34'000	RESULTATS ANNUEL APRES LE CHARGEMENT DE FONDS	14'016	-	-
Fonds soutien hospitalier	22'781	13'555				
Fonds de décharge week-end	19'655	-				
Fonds d'accompagnement de deuil	-	2'256				
Fonds de réunion des parents	1'199	-	Indicatifs	31.12.2023	31.12.2022	
Fonds des enfants frères et sœurs	8'353	-	Nombre de clients	302	356	Heures facturées
Fonds de jubilé	18'457	25'045	Nombre d'employés	286	259	97'602
Fonds d'inclusion	130'000	130'000	Nombre de postes	88.75	81.65	85'910
Capital de fonds	266'448	376'147				
Fonds de la fondation	50'000	50'000				
Fonds de réserve	741'713	439'324				
Capital associé	791'713	489'324				
TOTAL DES PASSIFS	3'909'799	3'278'276				

Dons:
LLB Schweiz AG, 8730 Uznach
CH85 0873 1555 0307 4200 2

Effectuez un don avec TWINT!

Scannez le code QR avec l'app TWINT
Confirmez le montant et le paiement



Conseil de fondation Joël Kinderspitem Schweiz

- André Fluri, président
- Julia Gschwend, vice-présidente
- Thomas Suter, membre du conseil
- Dr. med. Mélanie Doutaz, membre du conseil
- Sascha Caspers, membre du conseil
- Felix Dettwiler, membre du conseil

Siège administratif 062 797 79 43

- Franz Elmer, directeur général
- Nadine Fankhauser, responsable du service central
- Nicole Wetli, finances
- Marc Schifferle, finances / informatique
- Sophie Kyburz, personnel
- Christa Jäger, personnel
- Sebastian Kopp, informatique
- Stella Lehmann, administration
- Gabriela Schegg, directrice administration des soins
- Simon Fuchser, directeur communication et récolte de fonds

Région 1 (AG/LU/OW/NW/UR)

Bureau régional 062 797 75 94 Gönhardweg 6, 5000 Aarau

- Manuela Graweid Probst, directrice régionale
- Naomi Merki, administration région 1
- Esther Richner, rempl. resp. rég, responsable équipe
- Janine Silva Cunha, responsable équipe
- Patrizia Nussbaumer, responsable équipe
- Susanne Renfer, responsable équipe
- Mirela Mujkic, responsable équipe
- Tamara Brand, responsable équipe

Région 2 (BS/B/AG/SO-Nord/JU/NE/FR)

Bureau régional 061 511 20 70 Rheinfelderstrasse 12, 4127 Birsfelden

- Claudia Rediger, directrice régionale
- Tamara Gysin, administration région 2
- Caroline Kühn, rempl. resp. rég, responsable équipe
- Marina Jund, responsable équipe
- Béatrice Panier, responsable équipe
- Naemi Rubeli, responsable équipe
- Priska Screti, responsable équipe

Région 3 (SG/TG/GR/AI/AR/GL/FL)

Bureau régional 071 801 98 66 Falkensteinstrasse 27, 9000 St. Gallen

- Brigitta Oertle, directrice régionale
- Sina Hirschi, administration région 3
- Daniela Sprenger, rempl. resp. rég, responsable équipe
- Christine Hasler, responsable équipe
- Sandra Lusti, responsable équipe
- Esther Vetsch, responsable équipe

Région 4 (ZH/SH/ZG/SZ/AG-Nord)

Bureau régional 052 222 00 40 Holzlegistrasse 49b, 8408 Winterthur

- Annette Menkhorst, directrice régionale
- Karin Blazejczak, administration région 4
- Evelyn Eichmann, rempl. resp. rég, responsable équipe
- Silvia Hofmann, responsable équipe
- Maria Känzig, responsable équipe
- Martina Renz, responsable équipe
- Cécile Schnetzler, responsable équipe

Région 5 (BE/SO-Süd/FR germanophon)

Bureau régional 031 552 23 00 Hauptstrasse 19, 3422 Kirchberg

- Susanne Lüthi-Wey, directrice régionale
- Nadine Marti, administration région 5
- Marilena Caputo, rempl. resp. rég, responsable équipe
- Romana Thommen, responsable équipe
- Susi Vogel, responsable équipe
- Natascha Regazzoni, responsable équipe

Organisation de développement des soins infirmiers

- Sabina Di Giusto, directrice
- Cristina Manduca, expert en soins infirmiers psychiatriques
- Tanja Lemp, expert en soins infirmiers
- Ivan Skrbec, expert en soins infirmiers psychiatriques

Organe de révision

- BDO AG, Entfelderstrasse 1, 5001 Aarau